



# Point contemporain

## ENTRETIENS

Mahatsanga Le Dantec  
Mireille Blanc  
Guillaume Constantin

PORTRAIT DE GALERISTE  
Philippe Riss

PORTRAITS D'ARTISTES  
Quentin Lefranc  
Sophie Kitching  
Matthieu Boucherit

PERFORMANCE  
Gilbert Coqalane

FOCUS  
Amandine Arcelli  
Vincent Puricelli

ESPACE D'ART CONTEMPORAIN  
Artothèque de Caen

RÉSIDENCE D'ARTISTES  
Chamalot

PROJET CURATORIAL  
Alessandro Gallicchio

SALON D'ART CONTEMPORAIN  
Satellite Spirit



# Point contemporain

Numéro #3 - trimestriel - décembre 2016-janvier-février 2017

Prochain numéro #4 - mars-avril-mai 2017  
Abonnement et pré-commande sur  
[www.pointcontemporain.com](http://www.pointcontemporain.com)

## Édito

L'univers de l'art ne cesse d'évoluer, et les professionnels doivent renouveler les formats pour atteindre et séduire un public devenu connecté, avide de grands événements et de nouveautés.

Ce monde, créatif et innovant par essence, a une formidable capacité d'adaptation et même d'anticipation. Ainsi, de nouveaux territoires se développent, physiques comme les *artist-run spaces* et l'émergence de réseaux associatifs de galeries, ou virtuels comme les plateformes ou centres d'art en ligne.

L'acte de montrer des oeuvres d'art devient de plus en plus multiforme et, dans une effervescence toujours plus vive, les propositions ne cessent de gagner en qualité. Nous vous présentons dans ce numéro #3 quelques-unes de ces évolutions !

## SOMMAIRE

### ENTRETIENS

- 4 - Mahatsanga Le Dantec
- 6 - Mireille Blanc
- 8 - Guillaume Constantin

### PORTRAIT DE GALERISTE

- 10 - Philippe Riss

### PORTRAITS D'ARTISTES

- 12 - Quentin Lefranc
- 14 - Sophie Kitching
- 16 - Matthieu Boucherit

### PERFORMANCE

- 18 - Gilbert Coqalane

### FOCUS

- 20 - Amandine Arcelli
- 21 - Vincent Puricelli

### ESPACE D'ART CONTEMPORAIN

- 22 - Artothèque de Caen

### RÉSIDENCE D'ARTISTES

- 24 - Chamalot

### PROJET CURATORIAL

- 26 - Alessandro Gallicchio

### SALON D'ART CONTEMPORAIN

- 27 - Satellite Spirit

Partenariats de Point contemporain :

**MARSEILLE  
EXPOS**

**RÉSEAU DES  
GALERIES  
ET LIEUX  
D'ART  
CONTEMPORAIN**



**DRAWING NOW PARIS 11**  
LE SALON DU DESSIN CONTEMPORAIN  
DU 23 AU 26 MARS 2017  
FROM MARCH 23<sup>RD</sup> TO 26<sup>TH</sup> 2017  
LE CARREAU DU TEMPLE



Astérides

Revue auto-éditée. Tirage limité à 500 exemplaires. Valeur 5 euros.

Codirecteurs de la publication, rédacteurs et conception graphique : Valérie Toubas et Daniel Guionnet.

Responsable communication presse : Lisa Toubas [lisa@pointcontemporain.com](mailto:lisa@pointcontemporain.com)

Abonnement à la newsletter sur [www.pointcontemporain.com](http://www.pointcontemporain.com) ou [newsletter@pointcontemporain.com](mailto:newsletter@pointcontemporain.com)

Suivez-nous sur les réseaux : Facebook.com/Revue-Point-contemporain - Tumblr : [pointcontemporain.tumblr.com](http://pointcontemporain.tumblr.com)

Instagram : [point\\_contemporain](https://www.instagram.com/point_contemporain) - Twitter : @PCcontemporain

Remerciements aux artistes, curateurs et galeristes pour leur confiance et leurs conseils.

Un remerciement particulier à Thomas Lévy-Lasne pour son texte sur l'Artothèque de Caen.

© 2016 Revue Point contemporain. Textes et visuels tous droits réservés. Toutes les citations sont extraites d'entretiens réalisés par Point contemporain. Plus d'articles sur [www.pointcontemporain.com](http://www.pointcontemporain.com).

En couverture : Sophie Kitching, *Untitled (Veranda)*, 2016.

Gouache, acrylique et huile sur polycarbonate, miroir, 120 x 120 cm. Courtesy Sophie Kitching.

## SOPHIE KITCHING

« J'ai un rapport direct et intuitif avec la matière et les matériaux, souvent industriels, que je choisis de travailler. Je les transforme d'un geste assez spontané, une façon pour moi de m'inscrire physiquement à l'intérieur d'un paysage mental par la mise en place de reliefs. »

Sophie Kitching

Le travail de Sophie Kitching questionne d'un point de vue performatif (*Je me suis rappelé cent fois*, Paris, 2014), photographique (série *Escape*, Paris, 2014), pictural (série *Over Watkins*, New York, 2015-2016), ou par la mise en place de dispositifs (*Days in Between*, New York, 2015) la frontière entre intérieur et extérieur, intime et étranger, organique et formel. Des pièces souvent sculpturales dont l'ordonnement agit de manière sensible sur le spectateur qui prend alors conscience de l'importance du positionnement de son propre corps dans l'espace. Un caractère scénographique que l'on retrouve dans les installations de l'artiste où le contexte originel dans lequel elles s'inscrivent se voit transformé pour créer de nouvelles dynamiques.

Sophie Kitching imagine des environnements dans lesquels le spectateur est invité à évoluer, guidé par des points d'intensité variables.

*Days in between* se compose d'une série de stores alignés, métaphores de fenêtres. Les stores déploient ici leurs qualités d'objet sculptural, dessinant un « entre-deux espace », une ouverture possible. Support de projections vidéos et d'images, ou dotés de leurs propres sources de lumière, ils deviennent, par un jeu sur l'orientation des lamelles, l'expression d'un paysage.

La pièce *re-* (2015-16) composée d'un néon posé sur une branche et immergé dans un vivarium est lui aussi un « paysage résumé ». Le préfixe « re- » fait référence aux sept variations du souvenir de l'expérience de contemplation du paysage américain par l'écrivain français Chateaubriand. La diffraction de la lumière évoque cet état de grâce et sa dimension spirituelle, très intime. Sophie Kitching condense avec cette pièce pourtant conceptuelle, la composition même du paysage et l'image de l'écrivain face à la nature. Une manière de concentrer

une sensation dans un même objet qui puise sa luminosité autant de l'intérieur que de l'extérieur.

Une expérience que Sophie Kitching met littéralement en scène avec l'installation *La Nuit de Chateaubriand* (2015). L'artiste rejoue « la nuit américaine » de Chateaubriand en matérialisant cette expression employée habituellement dans le domaine cinématographique pour désigner une technique permettant de filmer de jour une scène censée se dérouler de nuit. Prenant la forme d'un piédestal baigné dans une atmosphère bleue, la sculpture s'accompagne de sons, bruissements de feuillages, chutes d'eau enregistrés dans les environs de la maison de Chateaubriand à Châtenay-Malabry, ainsi que d'une boucle sonore, composée en collaboration avec l'organiste Adam Bernadac. Son interprétation à l'orgue vient habiter l'installation et renvoie à une vision presque panthéiste de la nature.



*Days in between*, 2015. Série de 11 stores vénitien en vinyle. Projections vidéo, feuilles d'or, papier, c-print, tubes argon, lampe halogène, tube fluorescent. Dimensions variables. Courtesy Sophie Kitching.



*Over Watkins III*, 2015 d'après Carleton Watkins, "Cascades between the Vernal and Nevada, Yosemite", 1861. Huile, gouache, graphite, encre sur impression, 28 x 35 cm. Courtesy Sophie Kitching.

Pour les séries *Over Watkins* (2015) et *Golden Watkins* (2016), le travail de Sophie Kitching trouve sa source dans les photographies des paysages immenses et « sublimes » de Yosemite prises par Carleton Watkins au milieu du XIXe siècle. Des paysages qui font écho à ceux parcourus par Chateaubriand à la fin du XVIIIe siècle, alors âgé de 23 ans, et dont il déclinera le souvenir dans ses « nuits américaines ». Ces paysages, bien qu'elle ne les ait jamais traversés, Sophie Kitching en fait l'expérience par sa réappropriation des images de Watkins et du récit de Chateaubriand. En témoigne la série de peintures à l'huile *Écritures* (2015) réalisées sur des photographies des couvertures intérieures des livres de Chateaubriand dont sont issues les différentes versions des « nuits américaines ».

« Intervenir directement sur les reproductions de Watkins m'a paru être une évidence. Après avoir tant regardé ces images, j'ai eu l'envie d'en comprendre la composition, de la redessiner ou de l'effacer, mais aussi de la sortir du cadre et de la prolonger. »

Sophie Kitching ne cesse de revenir à ces images de Watkins qu'elle aura l'opportunité de contempler au Metropolitan Museum of Art de New York, d'en étudier les motifs et de les réinterpréter avec, comme l'écrivain, une manière de les sonder

à nouveau, d'en chercher l'harmonie. Dans les *Over Watkins*, elle relève les forces, les motifs statiques ou dynamiques de l'image originelle, en appliquant des touches de couleurs sur les reproductions. Le mélange des médiums comme celui des éléments minéraux, végétaux ou aqueux par l'utilisation de la gouache, de l'acrylique, de la peinture à l'huile et du pastel à l'huile, contribue à donner une dimension vibratile à ses compositions. La palette de couleurs employée témoigne elle aussi d'un désir de ne pas blesser l'image qui, avec le temps, continue de disparaître comme le souvenir des « nuits » dans les multiples réécritures de Chateaubriand.

De l'observation à l'imprégnation, parfois même jusqu'au déplacement du motif comme celui de la lune dans ses vidéos, le travail de Sophie Kitching voit progressivement disparaître l'image d'origine. Le paysage, libéré des motifs naturels, gagne une forme d'indépendance pour se projeter dans une émanation plus abstraite ou un artefact. La série de peintures sur panneaux de polycarbonate *Untitled (Veranda)* (2016), s'appuie sur la propriété de retenir ou de réfléchir la lumière de ce matériau pour proposer des paysages composés de seules touches de couleurs.

Une projection mentale du paysage que l'on retrouve dans la pièce *Home Grown Garden* (2016) composée à

même le sol de l'appartement-atelier new yorkais de l'artiste.

Un « jardin » regroupant des éléments issus du quotidien de l'artiste (photographies, miroirs, lumières, vivarium,...), créant un espace dans lequel son corps peut s'inscrire, comme une réminiscence de ses travaux sur photographies. Installée dans un espace de vie qui devient parfois espace d'exposition, cette pièce évolue au gré du rayonnement du soleil dans la pièce, des visites que reçoit l'artiste, et matérialise ainsi ce jeu sur les frontières qui anime tout le travail de Sophie Kitching.

Née en 1990, Île de Wight, Royaume Uni. Vit et travaille à Paris et New York.

Diplômée de l'École Nationale Supérieure des Arts Décoratifs, Paris.

[www.sophiekitching.com](http://www.sophiekitching.com)

Expositions récentes (sélection)

2016

*Une inconnue d'avance*, exposition de la Bourse Révélation Emerige, commissariat de Gaël Charbau, Villa Emerige, Paris.

*Relève*, commissariat de Irène Karabayinga et Laure Wauters, Crédit Municipal de Paris.

*Une collection*, présentée par Camille Frasca & Antoine Py, Avenue de Saint-Mandé, Paris.

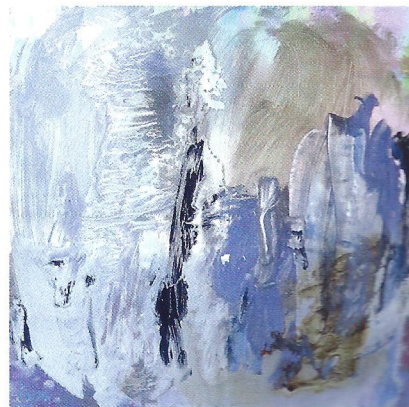
*...to tell the truth*, présentée par Silvershed et Crosby Street Press, New York, Noho Studios, Londres.

*Home Grown Garden*, Studio visits series, 21 Bleeker Street, New York.

Actualités

*Proof of Concept*, Décembre 2016, 67, Lower East Side, New York.

*250 ans de l'ENSAD*, Janvier 2017, commissariat de Catherine Strasser, Palais de Tokyo, Paris.



*Mirror 1*, 2016. Huile sur mylar, 30 x 30 cm. Courtesy Sophie Kitching.